



Bien pratiquer les giratoires, à vélo





Fédération française de cyclotourisme

Le tourisme à vélo

Une bonne pratique

- Une bonne pratique par une meilleure communication comportementale de nos trajectoires, et le respect des autres usagers, permet d'optimiser notre sécurité sur les giratoires.
- Nos bras sont nos clignotants!





Fédération française de cyclotourisme

Le tourisme à vélo

Une bonne pratique

- Communication comportementale
- Technique bien souvent innée, qui permet à une personne de véhiculer des informations concernant ses pensées à travers son comportement, son attitude, sa gestuelle, la lecture des yeux de son interlocuteur.
- L'échange de regard entre le conducteur et le cycliste est primordiale.





Fédération française de cyclotourisme

Le tourisme à vélo

Une bonne pratique

- Lorsque nous circulons sur un giratoire, nous devons nous assurer constamment par de rapides coups d'oeil, que personne ne va nous couper la route, que l'automobiliste qui est sur le point de rentrer nous a bien vu. (port de vêtements adaptés)
- Lorsque nous circulons sur la partie de gauche du giratoire, nous contrôlons régulièrement ce qui se passe sur notre droite.
- Avant de sortir du giratoire, nous sommes attentifs à ce qui peut survenir derrière nous, nous indiquons sans ambiguïté et à temps, la direction que nous allons suivre.
- Il est nécessaire de regarder derrière soi. Le rétroviseur est une aide mais il ne suffit pas.





Fédération française de cyclotourisme

le tourisme à vélo

Principaux facteurs accidentogènes

- - La vitesse des usagers motorisés
- - L'absence d'expérience du cycliste,
- - Les sorties et entrées à plus d'une voie
- - Les angles d'entrées et de sorties favorisant les accélérations
- - Le manque de visibilité lié aux aménagements paysagers et touristiques de l'îlot central
- - Le rayon intérieur de l'îlot central supérieur à 15 m
- - Largeur de l'anneau supérieure à 7 m
- - Trafic important
- - Trajectoires directes dans l'anneau
- - Le manque d'entretien des rives et de l'anneau





Fédération française de cyclotourisme

Le tourisme à vélo

Classement des giratoires

- 1- Les mini giratoires
- 2- Les petits giratoires
- 3- Les moyens giratoires
- 4- Les grands giratoires





Fédération française de cyclotourisme

le tourisme à vélo

Comportements et trajectoires

▪ Mini et petits giratoires

- Fréquemment utilisés en zones apaisées (20 et 30 km/h)
- Réalisés avec une seule voie de circulation de l'entrée à la sortie.
- Ils favorisent le déplacement des cyclistes
- Ceux-ci peuvent se placer au centre de la chaussée en informant les autres usagers de leur direction suivie
- Respecter les règles de sécurité routière.
- **(non franchissables par les 2 roues et VL)**





Fédération française de cyclotourisme

Le tourisme à vélo

Les giratoires moyens et grands giratoires

- Conception de Ø 15 à 22m pour les moyens et au-delà de 22m pour les grands
- Souvent 2 entrées et sorties par branche
- Angles de raccordement dits ouverts ne favorisant pas une réduction de vitesse des VL
- Engendrent un sentiment d'insécurité pour les 2 roues
- Pratiques différentes suivant l'importance du trafic et l'expérience des cyclistes





Fédération française de cyclotourisme

Le tourisme à vélo

Trois types de trajectoires possibles

1-Trajectoire dite au plus court

-Au plus près de l'anneau central (à la corde).

-C'est une pratique qui demande une attention particulièrement soutenue.
et réservée aux cyclistes expérimentés.





Fédération française de cyclotourisme

Le tourisme à vélo

2-Trajectoire auprès du bord extérieur

- Souhaitée par ceux qui recherchent un confort relatif
- Avec une bande cyclable ou non
- Pratique qui demande une vigilance de tous les instants
- Entrées et sorties conflictuelles
- Nécessite une communication comportementale soutenue avec les autres usagers





Fédération française de cyclotourisme

Le tourisme à vélo

3-Trajectoire intermédiaire

- Pratique qui paraît sécurisante pour les giratoires moyens et peu circulés.
- Impose de rester maître de son comportement
- Implique une bonne connaissance de sa trajectoire
- Le cycliste est bien perçu par les autres usagers
- Risques potentiels d'accrochage réduits en sortie
- Nécessite une communication comportementale avec les autres usagers





Fédération française de cyclotourisme

le tourisme à vélo

Jalonement cyclable dans les giratoires

- Avant d'entrer dans le giratoire
 - Le groupe passe en file simple
 - Anticiper sa trajectoire est primordial
 - Y associer sa branche de sortie
 - Note: Existence de panneaux diagrammatiques DV 42 (cyclistes)
 - Y penser pour nos randonnées cyclotouristes.



• **Panneau diagrammatique**

(Panneau inférieur)



Trajectoire auprès du bord extérieur

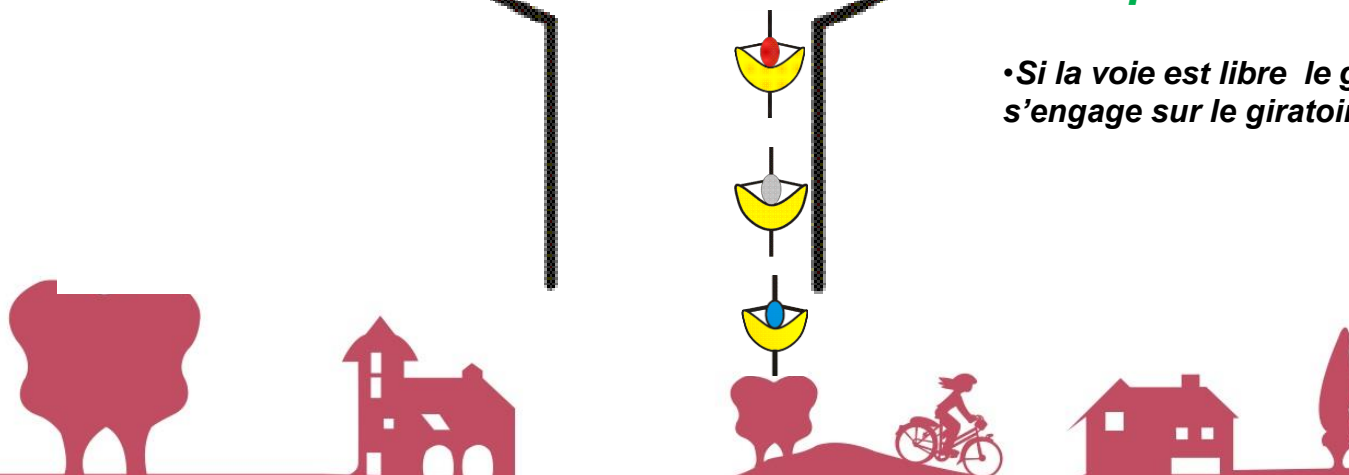


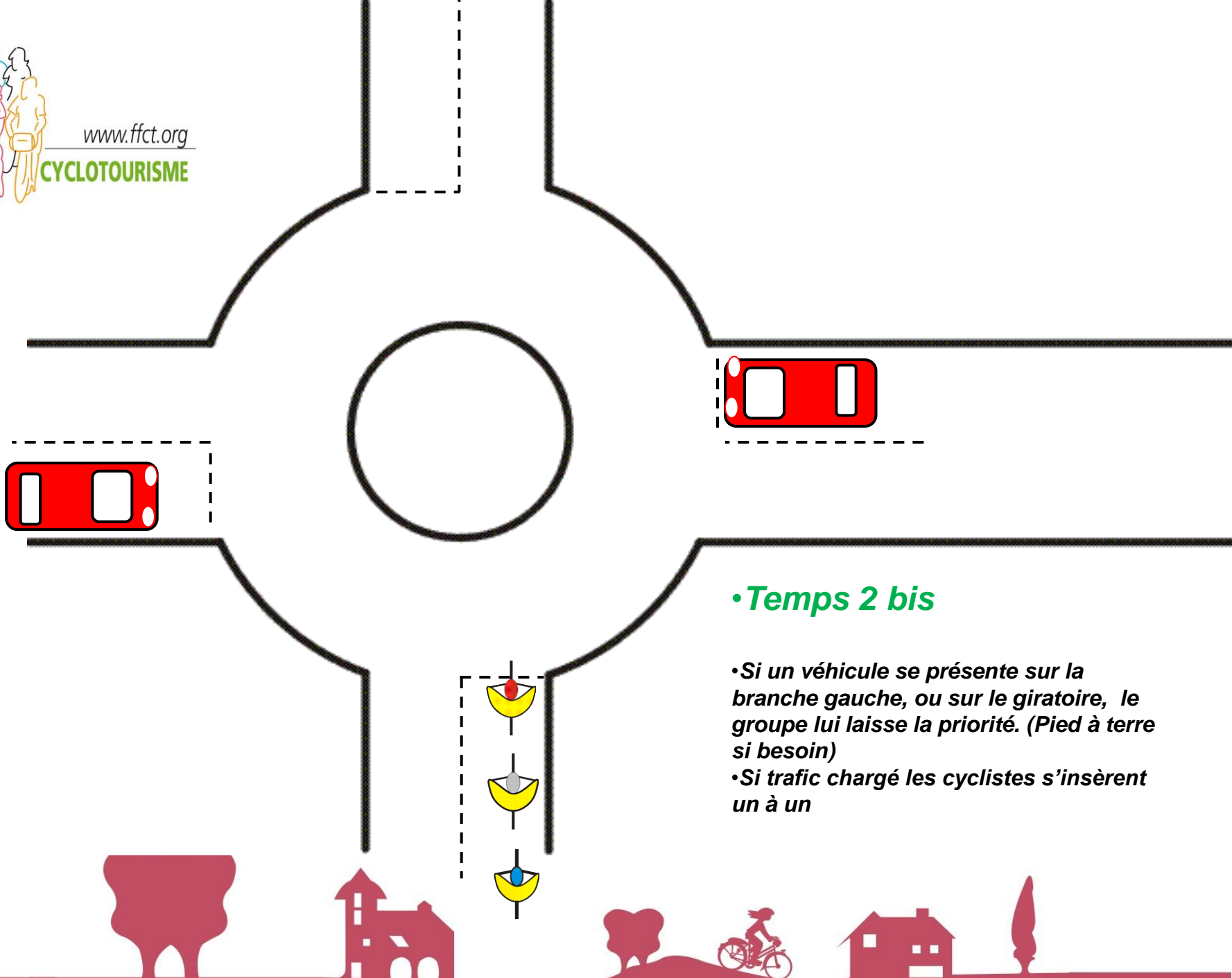
•Temps 1

- Aborder le giratoire en file simple, voire un à un si besoin.**
- Le leader fait signe de ralentir (montée, descente de la main sur le coté)**

•Temps 2

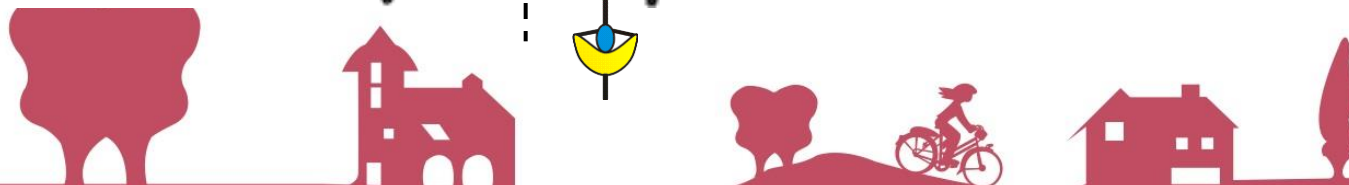
- Si la voie est libre le groupe s'engage sur le giratoire**

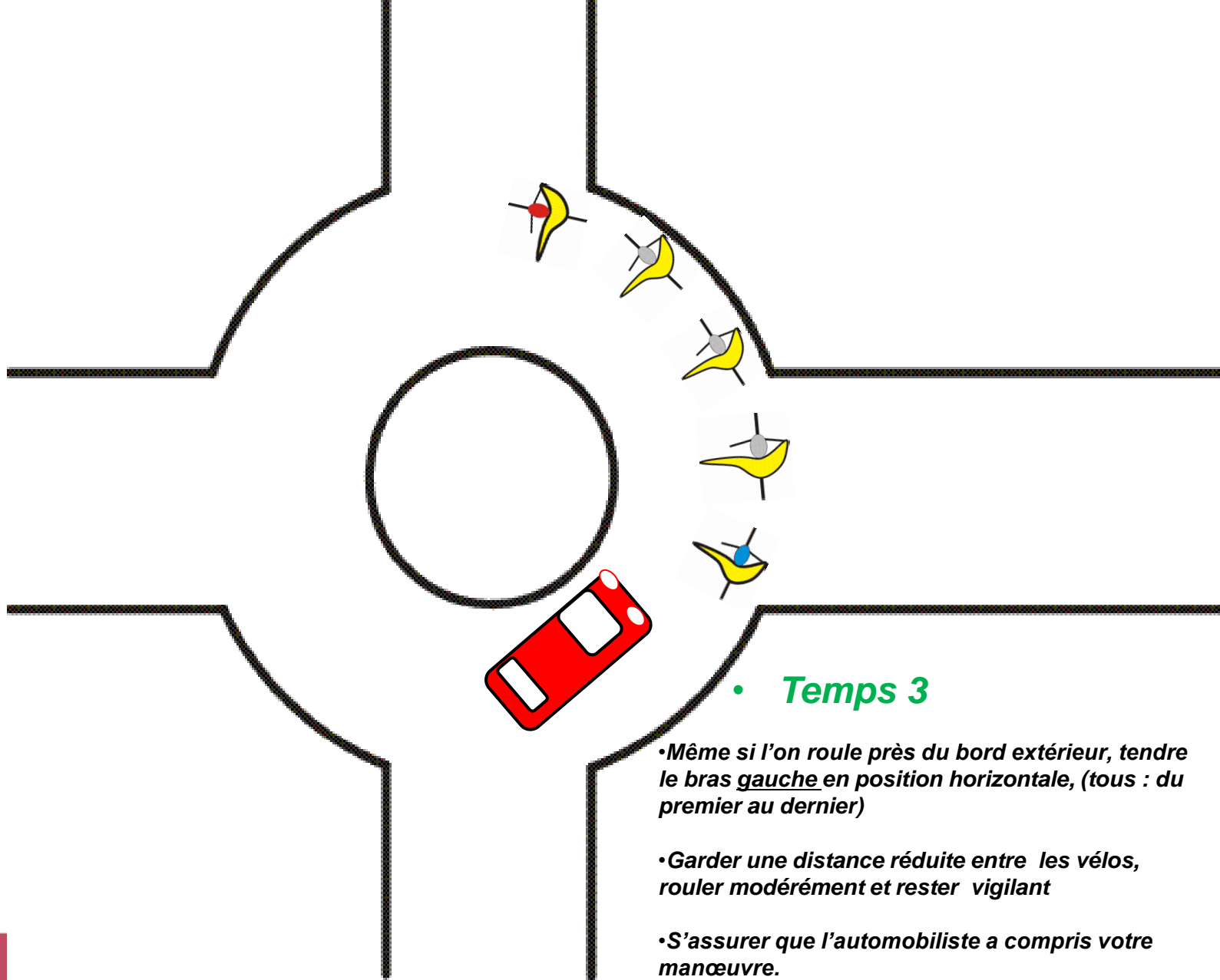




• Temps 2 bis

- Si un véhicule se présente sur la branche gauche, ou sur le giratoire, le groupe lui laisse la priorité. (Pied à terre si besoin)
- Si trafic chargé les cyclistes s'insèrent un à un





• Temps 3

- *Même si l'on roule près du bord extérieur, tendre le bras gauche en position horizontale, (tous : du premier au dernier)*
- *Garder une distance réduite entre les vélos, rouler modérément et rester vigilant*
- *S'assurer que l'automobiliste a compris votre manœuvre.*

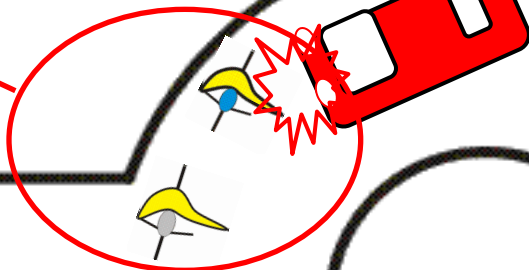


• Temps 4

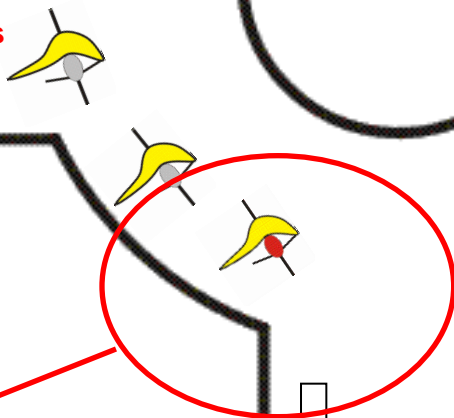
Pour sortir : quelle que soit la sortie

- Tendre le bras droit en position horizontale après la dernière voie à droite et avant la sortie.
- S'assurer que votre manœuvre a bien été comprise par les autres usagers.

• Zone conflictuelle

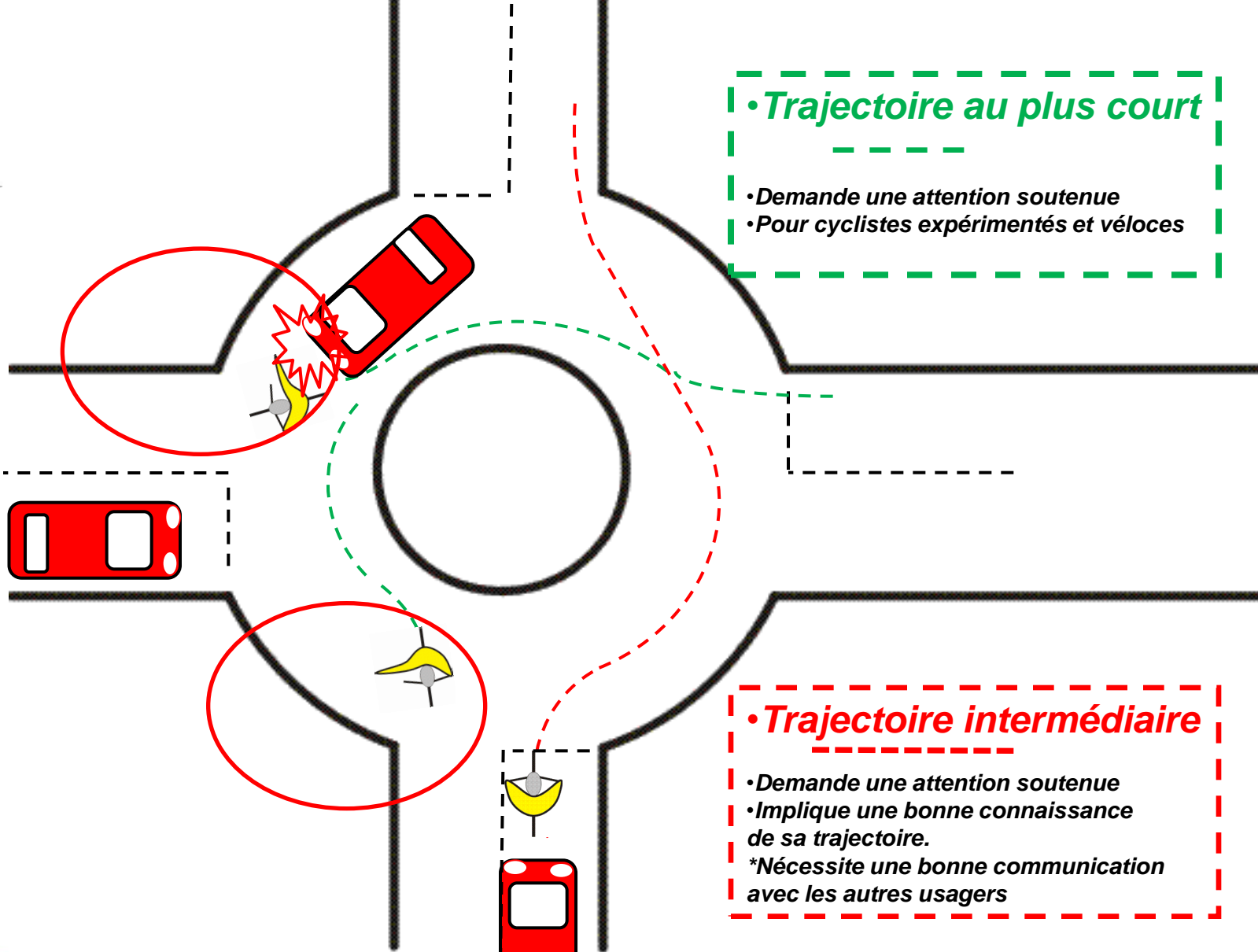


• Ici, Changement de bras



• Zone conflictuelle



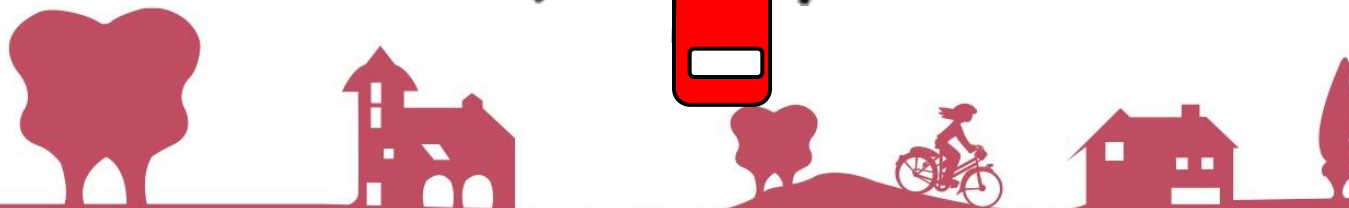


• *Trajectoire au plus court*

- *Demande une attention soutenue*
- *Pour cyclistes expérimentés et véloce*

• *Trajectoire intermédiaire*

- *Demande une attention soutenue*
- *Implique une bonne connaissance de sa trajectoire.*
- **Nécessite une bonne communication avec les autres usagers*

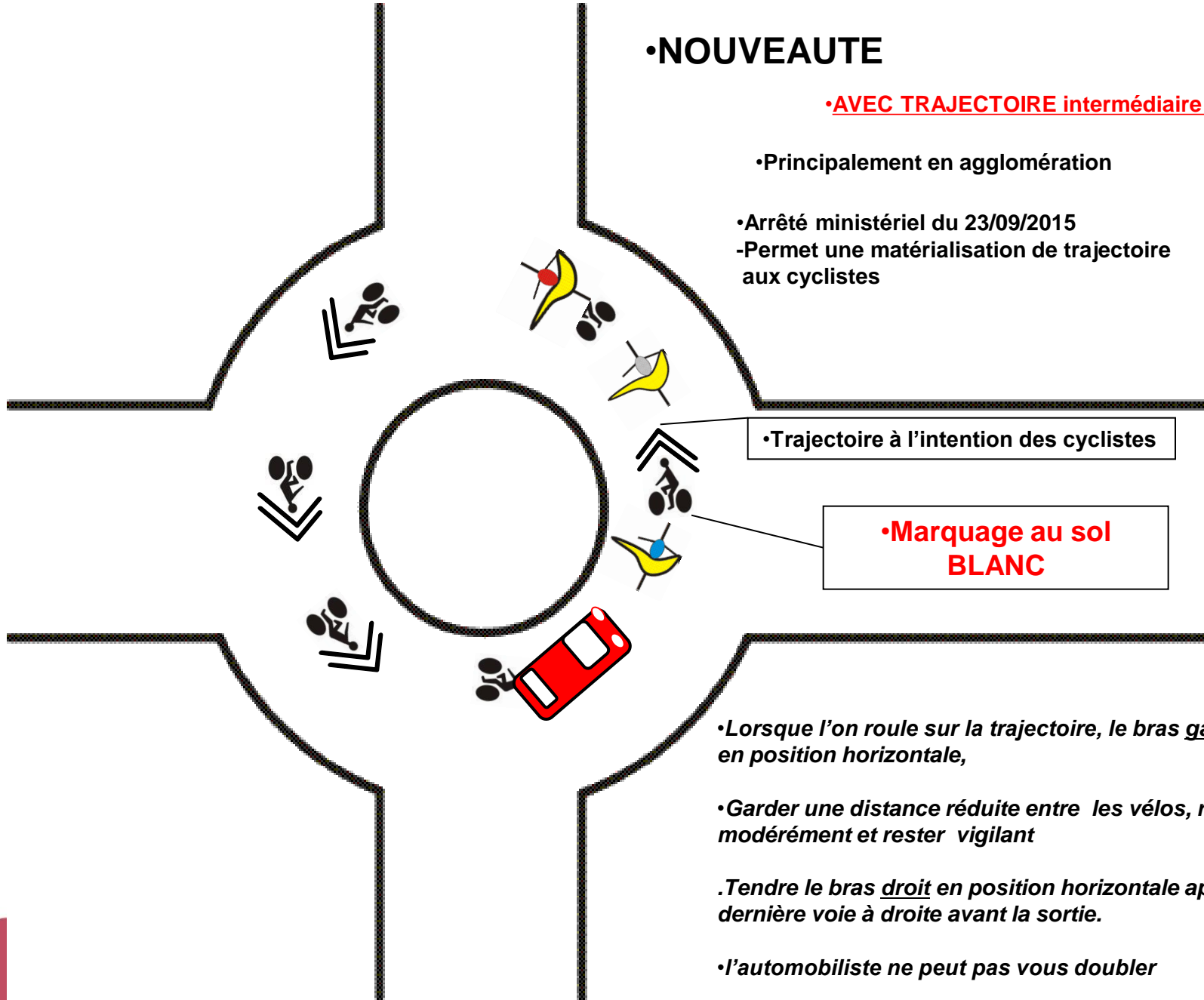


•NOUVEAUTE

•**AVEC TRAJECTOIRE intermédiaire**

•Principalement en agglomération

•Arrêté ministériel du 23/09/2015
-Permet une matérialisation de trajectoire aux cyclistes



•Trajectoire à l'intention des cyclistes

•**Marquage au sol
BLANC**

•Lorsque l'on roule sur la trajectoire, le bras gauche en position horizontale,

•Garder une distance réduite entre les vélos, ne dépasser que modérément et rester vigilant

•Tendre le bras droit en position horizontale après la dernière voie à droite avant la sortie.

•l'automobiliste ne peut pas vous doubler

